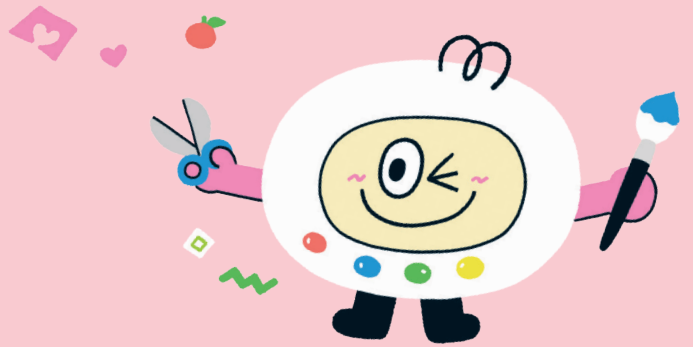


미술 교과서
활동지
모음집 5학년



차례



5 - 1	나의 상징 이미지 소개하기	5
5 - 1	마음속 감정을 이미지로 나타내기	7
5 - 2	조형 요소와 조형 원리 살펴보기	9
5 - 2	조형 원리로 표현하기	11
5 - 3	사물을 관찰하여 표현하기	13
5 - 3	시점과 구도 알아보기	15
5 - 3	사물에 의미를 담아 표현하기	17
5 - 4	여러 가지 발상 표현 탐색하기	19
5 - 4	발상 기법을 활용하여 구상하기	21
5 - 4	여러 가지 방법으로 상상의 세계 표현하기	23
5 - 4	작품 감상하기	25
5 - 5	사진 찍는 방법 알아보기	27
5 - 5	재미있는 사진 찍기	29
5 - 5	작품 감상하기	31
5 - 6	작품 속 배경 알아보기 1	33
5 - 6	작품 속 배경 알아보기 2	35
5 - 6	역할극 해 보기	37



5 - 6	시대적·지역적 배경 조사하기	39
5 - 7	인상 깊었던 경험 떠올려 발상하기	41
5 - 7	입체로 경험 표현하기	43
5 - 8	공예 작품 살펴보기	45
5 - 8	종이로 그릇 만들기	47
5 - 8	공예 장식품 만들기	49
5 - 9	나와 닮은 대상을 찾아 교감하기	51
5 - 9	우리와 자연의 관계를 알리는 활동하기	53
5 - 9	작품 감상 활동지	55
5 - 10	디자인 알아보기	57
5 - 10	의자 디자인 계획서	59
5 - 10	로봇 디자인 계획서	61
5 - 10	디자인 작품 감상하기	63
5 - 11	옛 그림 살펴보기	65
5 - 12	우리 주변의 미술 문화 알아보기	67
5 - 12	우리 지역의 미술 문화 조사하기	69
5 - 12	미술 문화 체험 작품 소개글 쓰기	71

나의 상징 이미지 소개하기



- 나의 상징 이미지를 그림으로 표현하고 친구들에게 소개해 봅시다.

나의 상징 이미지

나의 상징 이미지는

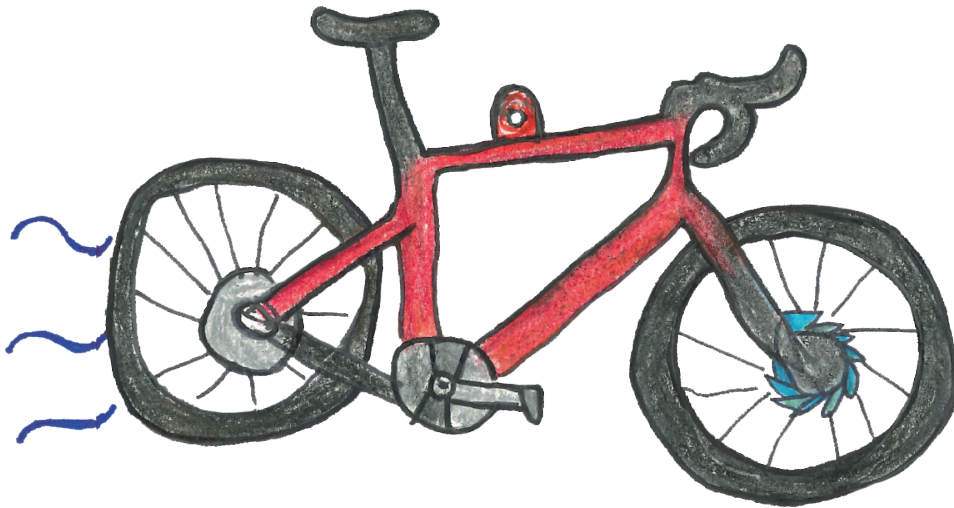
입니다. 왜냐하면

나의 상징 이미지 소개하기



- 나의 상징 이미지를 그림으로 표현하고 친구들에게 소개해 봅시다.

나의 상징 이미지



나의 상징 이미지는

쌩쌩 달리는 자전거

입니다. 왜냐하면

자전거를 잘 타고 달리기를 좋아하는 나를 표현할 수 있기 때문입니다.

마음속 감정을 이미지로 나타내기



- 마음속 감정을 이미지로 나타내 보세요.

1. 나타내고 싶은 감정을 색과 형태로 떠올려 보세요.

	때	감정
색		
형태		

2. 떠올린 감정에 어울리는 색과 형태를 자유롭게 표현해 보세요.

마음속 감정을 이미지로 나타내기



● 마음속 감정을 이미지로 나타내 보세요.

1. 나타내고 싶은 감정을 색과 형태로 떠올려 보세요.

	시험을 잘 봤을 때	기쁘고 행복한 감정
색	노랑, 보라, 핑크, 파랑, 초록 등	
형태	내 마음이 기쁜 감정으로 가득 차 있는 모양	

2. 떠올린 감정에 어울리는 색과 형태를 자유롭게 표현해 보세요.




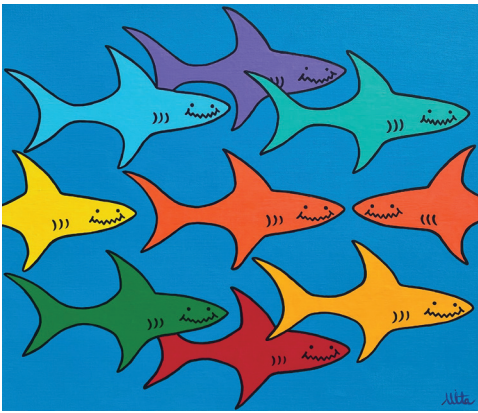

조형 요소와 조형 원리 살펴보기



- 작품을 살펴보고 작품 속 조형 요소를 찾아봅시다.

보기

조형 요소: 점, 선, 면, 형(형태), 색, 양감, 질감

작품	작품에서 조형 요소 찾아보기	
 <p data-bbox="359 1037 689 1099">리히텐슈타인(미국/1923~1997) 파란색 바닥 인테리어가 있는 벽지</p>	<p data-bbox="890 954 1043 1032">⊕ 조형 원리 찾아보기</p>	
 <p data-bbox="359 1563 689 1597">손정인(한국/1989~) 다색 상어 8</p>		<p data-bbox="890 1447 1043 1525">⊕ 조형 원리 찾아보기</p>
 <p data-bbox="359 2051 689 2085">구사마 야요이(일본/1929~) 호박</p>	<p data-bbox="890 1933 1043 2011">⊕ 조형 원리 찾아보기</p>	

조형 요소와 조형 원리 살펴보기



- 작품을 살펴보고 작품 속 조형 요소를 찾아봅시다.
교과서 12쪽을 배운 후 조형 요소를 찾고, 교과서 13쪽을 배운 후 조형 원리를 찾아봅시다.

보기

조형 요소: 점, 선, 면, 형(형태), 색, 양감, 질감

작품	작품에서 조형 요소 찾아보기	
 <p>리히텐슈타인(미국/1923~1997) 파란색 바닥 인테리어가 있는 벽지</p>	<p>예</p> <ul style="list-style-type: none"> • 쿠션의 파란 선 • 거실 바닥, 벽지의 선 • 전등, 소파의 면 • 거실 벽지의 검은 점 	
 <p>손정인(한국/1989~) 다색 상어 8</p>	<p>⊕ 조형 원리 찾아보기</p>	<p>예</p> <ul style="list-style-type: none"> • 벽지 무늬의 반복 • 바닥 무늬의 율동 • 앞뒤 풍경의 대칭 • 검정과 노랑의 대비
 <p>구사마 야요이(일본/1929~) 호박</p>	<p>⊕ 조형 원리 찾아보기</p>	<p>예</p> <ul style="list-style-type: none"> • 상어 형태의 반복 • 상어 색의 변화 • 두 마리 주황 상어에서 대칭
	<p>⊕ 조형 원리 찾아보기</p>	<p>예</p> <ul style="list-style-type: none"> • 다양한 크기의 검은 점 • 호박의 노란색 • 호박의 형태
		<p>예</p> <ul style="list-style-type: none"> • 검은 점의 반복 • 점의 크기의 변화 • 점의 점증·점이 • 검정과 노랑의 대비 • 호박 덩어리의 양감

조형 원리로 표현하기



- 조형 원리를 활용하여 다양하게 표현해 보세요.

1. 조형 원리와 특징을 서로 알맞게 연결해 보세요.

좌우 형태가
똑같아요.



한 부분만 두드러져
보여요.



색이나 형태가
달라요.



같은 형태나 색이
반복해서 나타나요.



강조



대칭

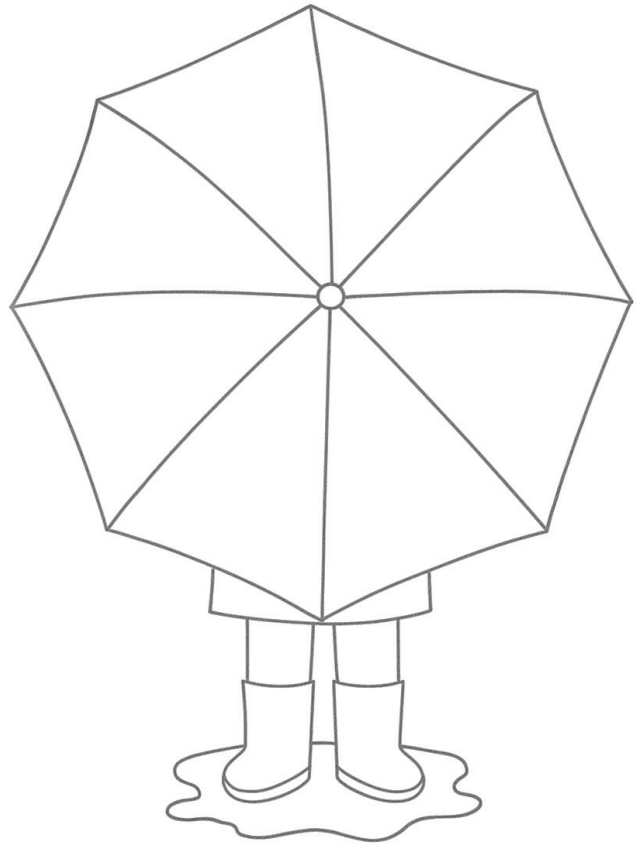
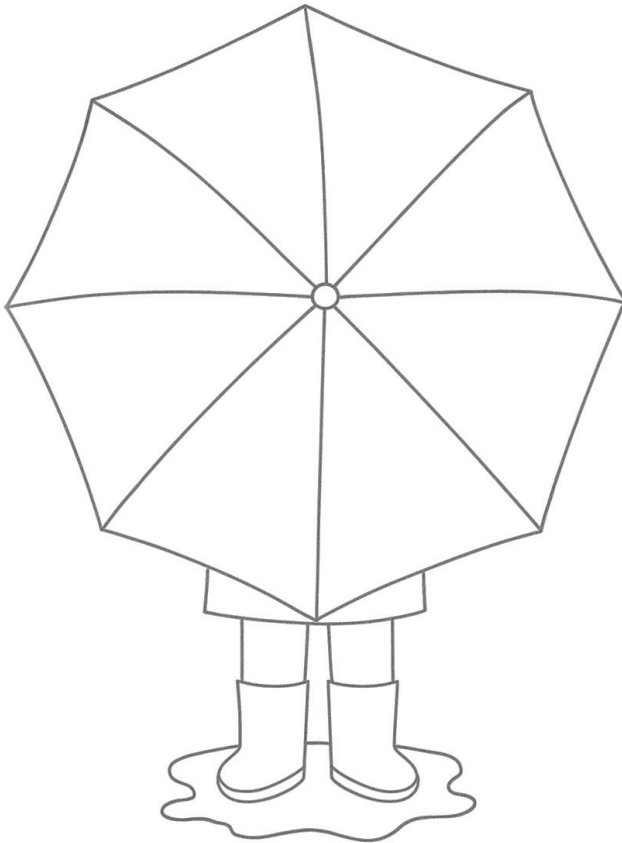


반복



변화

2. 조형 원리를 색으로 표현하고, 어떤 조형 원리를 표현했는지 써 보세요.



조형 원리로 표현하기

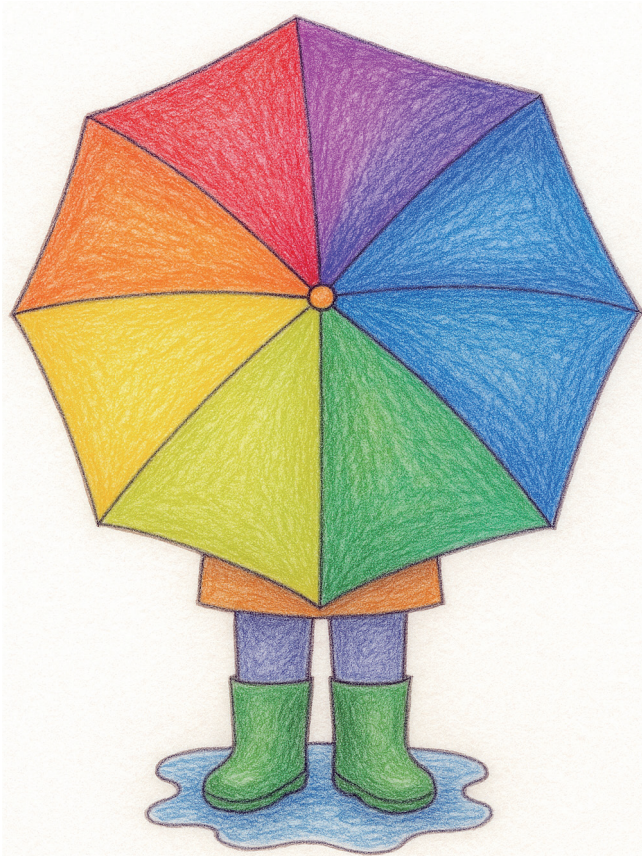


● 조형 원리를 활용하여 다양하게 표현해 보세요.

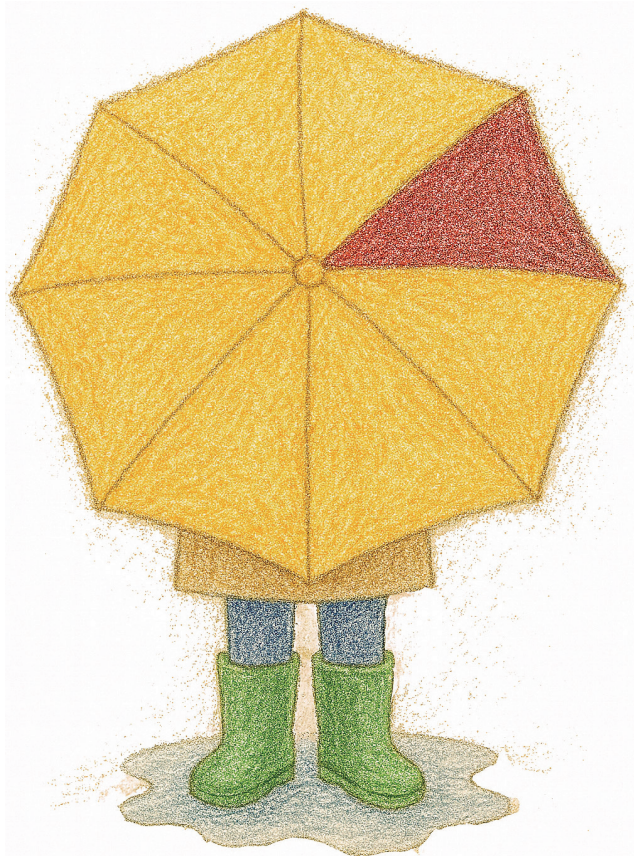
1. 조형 원리와 특징을 서로 알맞게 연결해 보세요.

좌우 형태가 똑같아요.	한 부분만 두드러져 보여요.	색이나 형태가 달라요.	같은 형태나 색이 반복해서 나타나요.
♥	♥	♥	♥
♥	♥	♥	♥
강조	대칭	반복	변화

2. 조형 원리를 색으로 표현하고, 어떤 조형 원리를 표현했는지 써 보세요.



변화



강조

사물을 관찰하여 표현하기

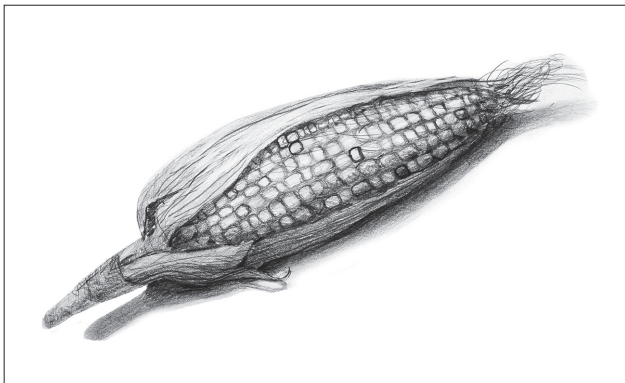


- 명암의 단계를 활용하여 사물의 특징이 드러나게 표현해 봅시다.

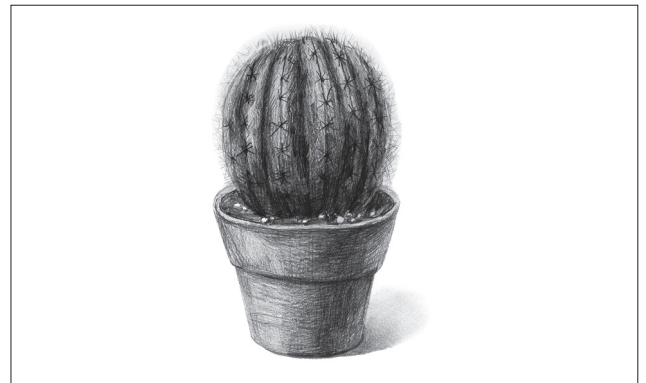
1. 연필로 명암의 단계를 연습해 보세요.

연필				
연습				

2. 사물의 특징을 연필로 표현한 그림을 관찰하고 한 가지를 선택하여 똑같이 따라 그려 봅시다.



김하준(학생 작품) 옥수수



정유나(학생 작품) 선인장

사물을 관찰하여 표현하기

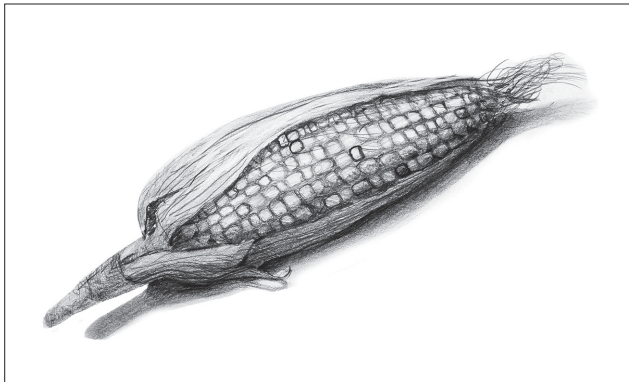


● 명암의 단계를 활용하여 사물의 특징이 드러나게 표현해 봅시다.

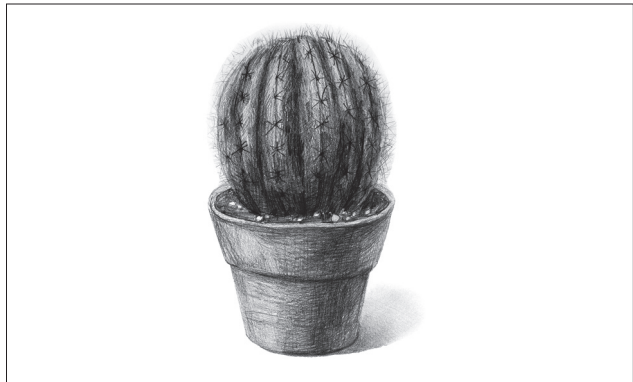
1. 연필로 명암의 단계를 연습해 보세요.

연필				
연습				

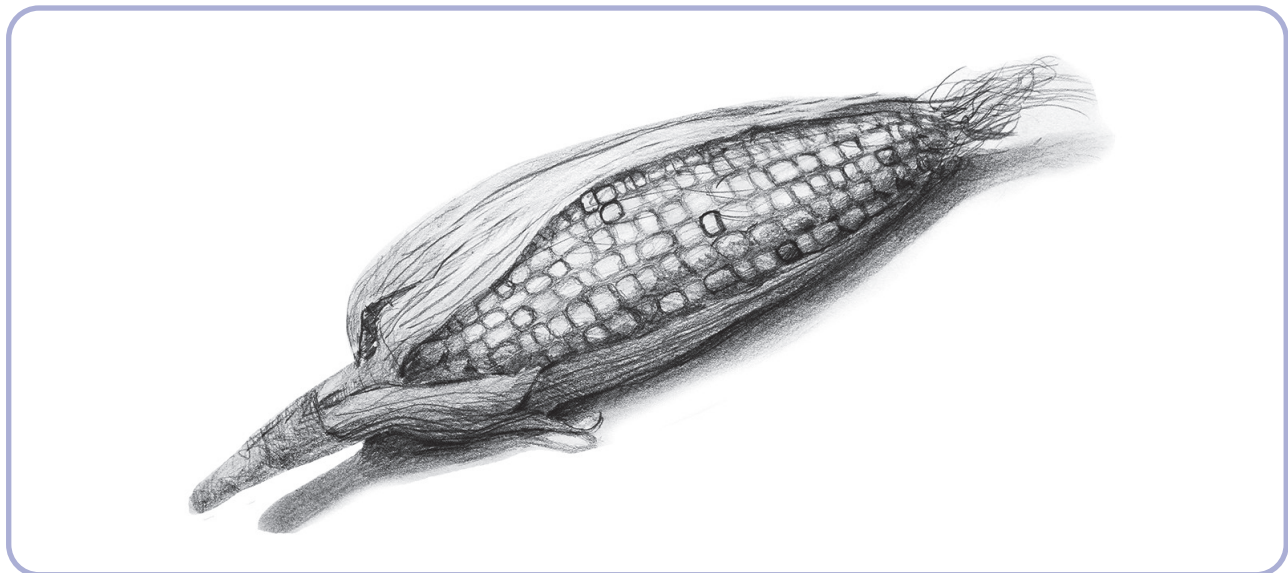
2. 사물의 특징을 연필로 표현한 그림을 관찰하고 한 가지를 선택하여 똑같이 따라 그려 봅시다.



김하준(학생 작품) 옥수수



정유나(학생 작품) 선인장



시점과 구도 알아보기



● 시점과 구도에 관해 알아봅시다.

1. 어느 시점에서 보았는지 <보기>에서 찾아 써 보세요.

보기 옆에서 보았을 때 / 위에서 보았을 때 / 비스듬히 보았을 때

2. 그림과 내용이 서로 맞는 구도에 선을 이어 보세요.



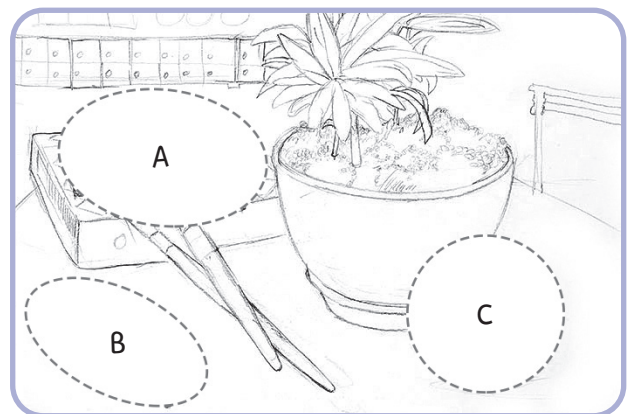
안정적이고
통일된 느낌을 준다.

균형이 잡혀
안정감을 준다.

불안정하고
역동적인 느낌을 준다.

3. 시점과 구도를 생각하여 아래의 정물을 빈칸에 그려 봅시다.

예) A. B. C.



시점과 구도 알아보기



● 시점과 구도에 관해 알아보시다.

1. 어느 시점에서 보았는지 <보기>에서 찾아 써 보세요.



보기 옆에서 보았을 때 / 위에서 보았을 때 / 비스듬히 보았을 때


		
비스듬히 보았을 때	위에서 보았을 때	옆에서 보았을 때


2. 그림과 내용이 서로 맞는 구도에 선을 이어 보세요.

		
♥	♥	♥
♥	♥	♥
안정적이고 통일된 느낌을 준다.	균형이 잡혀 안정감을 준다.	불안정하고 역동적인 느낌을 준다.

3. 시점과 구도를 생각하여 아래의 정물을 빈칸에 그려 봅시다.

예 A.  B. 


C. 



사물에 의미를 담아 표현하기



- 사물에 의미를 담아 정물화를 표현해 보세요.


사물 선택	특징 발견	의미 찾기
예시  헤드폰	혼자서 음악을 들을 때 사용한다.	편안한 휴식


사물 선택	특징 발견	의미 찾기

사물에 의미를 담아 표현하기



- 사물에 의미를 담아 정물화를 표현해 보세요.



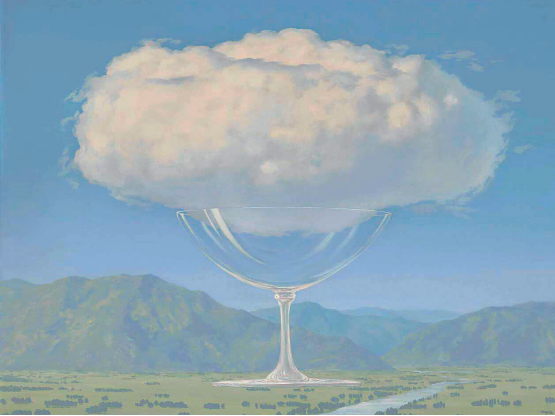
사물 선택	특징 발견	의미 찾기
<p>예시</p>  <p>헤드폰</p>	<p>혼자서 음악을 들을 때 사용한다.</p>	<p>편안한 휴식</p>

사물 선택	특징 발견	의미 찾기
 <p>손 빗자루</p>	<p>청소 도구이다. 먼지를 걷어 낸다.</p>	<p>새로운 출발</p>





- 발상 표현이 돋보이는 작품을 찾아보고 작품에 담긴 이야기를 상상해 봅시다.

작품 살펴보기	상상하기	
 <p>샤갈(Chagall, Marc / 러시아 → 프랑스 / 1887~1985) 마을 위에서(캔버스에 유채 / 141×197cm / 1918년 작)</p>	어떤 발상 표현을 사용하였나요?	
	어떤 이야기를 담았을까요?	
 <p>달리(Dalí, Salvador / 에스파냐 → 미국 / 1904~1989) 기억의 지속(캔버스에 유채 / 24×33cm / 1931년 작)</p>	어떤 발상 표현을 사용하였나요?	
	어떤 이야기를 담았을까요?	
 <p>마그리트(Magritte, René / 벨기에 / 1898~1967) 심금(캔버스에 유채 / 114×146cm / 1960년 작)</p>	어떤 발상 표현을 사용하였나요?	
	어떤 이야기를 담았을까요?	

여러 가지 발상 표현 탐색하기



- 발상 표현이 돋보이는 작품을 찾아보고 작품에 담긴 이야기를 상상해 봅시다.

작품 살펴보기	상상하기	
 <p>샤갈(Chagall, Marc / 러시아 → 프랑스 / 1887~1985) 마을 위에서(캔버스에 유채 / 141×197cm / 1918년 작)</p>	<p>어떤 발상 표현을 사용하였나요?</p>	<p>예) 사람이 마치 하늘을 날 수 있는 것처럼 표현하였다.</p>
 <p>달리(Dalí, Salvador / 에스파냐 → 미국 / 1904~1989) 기억의 지속(캔버스에 유채 / 24×33cm / 1931년 작)</p>	<p>어떤 발상 표현을 사용하였나요?</p>	<p>예) 단단한 성질을 가진 시계를 녹아내린 모습으로 표현하였다.</p>
 <p>달리(Dalí, Salvador / 에스파냐 → 미국 / 1904~1989) 기억의 지속(캔버스에 유채 / 24×33cm / 1931년 작)</p>	<p>어떤 이야기를 담았을까요?</p>	<p>예) 너무 더운 여름날, 시계가 아이스크림 처럼 녹아내렸다. 시계가 녹으니까 몇 시인지 아무도 알 수 없었다. 그래서 해가 뜨면 놀고, 해가 지면 집에 가고, 별이 보이면 잠을 자며 하루를 보냈다.</p>
 <p>마그리트(Magritte, René / 벨기에 / 1898~1967) 심금(캔버스에 유채 / 114×146cm / 1960년 작)</p>	<p>어떤 발상 표현을 사용하였나요?</p>	<p>예) 유리잔의 크기가 매우 커졌으며, 구름을 유리잔 위에 올려 솜사탕이나 아이스크림처럼 표현하였다.</p>
 <p>마그리트(Magritte, René / 벨기에 / 1898~1967) 심금(캔버스에 유채 / 114×146cm / 1960년 작)</p>	<p>어떤 이야기를 담았을까요?</p>	<p>예) 어느 마을에는 하늘에서 따 온 구름을 거대한 유리잔에 담아서 파는 아이스크림 가게가 있었다. 이 가게에서 달콤한 맛, 무지개 맛, 구름 맛 등 다양한 구름 아이스크림을 맛볼 수 있었다.</p>

발상 기법을 활용하여 구상하기



- 표현할 대상을 정하여 특징을 떠올리고 발상 기법을 활용하여 특징을 바꿔 봅시다.
- 대상의 특징 예시: 크기, 색깔, 무게, 모양, 두께, 평소에 볼 수 있는 장소, 사용하는 용도, 움직이는 모양 등

발상 기법을 활용하여 구상하기



- 표현할 대상을 정하여 특징을 떠올리고 발상 기법을 활용하여 특징을 바꿔 봅시다.
- 대상의 특징 예시: 크기, 색깔, 무게, 모양, 두께, 평소에 볼 수 있는 장소, 사용하는 용도, 움직이는 모양 등

예 다른 용도로 생각하기

예 먹는 음식 대신 하늘을 나는 놀이기구로 만든다.

예 바꾸기

예 동그란 수박 모양을 네모, 하트 모양 등으로 바꾼다.

표현할 대상

예 수박

대상의 특징

- 예 • 먹는 음식이다.
- 동그랗다.
- 안쪽은 붉은색이다.

예 결합하기

예 수박과 안경을 결합하여 수박 모양의 붉은색 선글라스를 만든다.

예 확대하기

예 수박의 크기를 크게 확대하여 사람이 타고 있는 배 모양으로 나타낸다.

여러 가지 방법으로 상상의 세계 표현하기



- 재미있는 대상, 장소, 상황을 <보기>에서 골라 상상의 세계를 표현해 봅시다.

보기	대상		장소		상황	
	강아지	고양이	학교	우리집	날아다님	떠다님
	돼지	황소	놀이터	우주	아주 더움	해엄침
	다람쥐	햄스터	운동장	꽃밭	눈 내림	달림
	도마뱀	사람	놀이공원	바다	비가 올	바람이 불

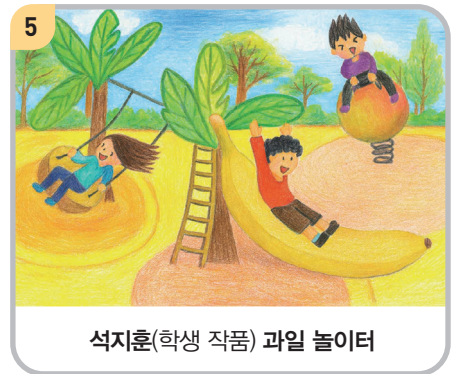
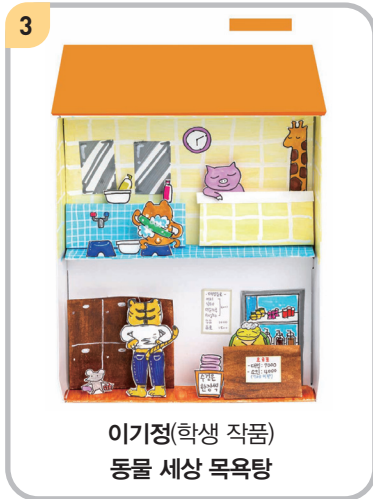
- 위의 <보기>에서 대상, 장소, 상황을 골라 글을 쓰고 그림을 그려 보세요.

[강아지]	[학교]	[떠다님]
		





- 작품을 감상하고 느낌과 생각을 이야기해 봅시다.



1. 다음 상상의 세계를 표현하는 방법에 알맞은 작품의 번호를 찾아 써 보세요.

실제 크기보다 크게 표현함	나뭇잎을 새로 표현함	동물들이 목욕탕에 감	과일 놀이기구	나무 속에 있는 내 방
	②			

2. 가장 발상을 재미있게 했다고 생각되는 작품을 골라 설명해 보세요.

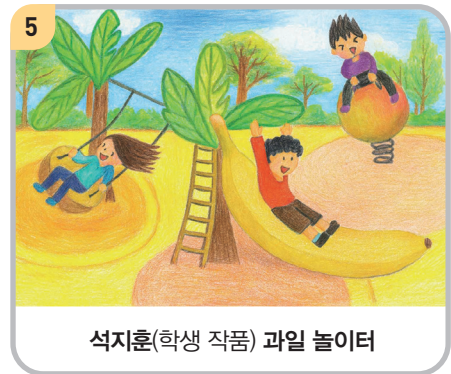
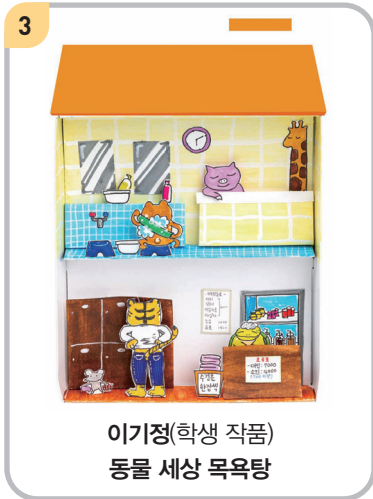
① 제목:

② 상상의 세계를 표현한 방법:

③ 재미있다고 생각되는 점:



- 작품을 감상하고 느낌과 생각을 이야기해 봅시다.



1. 다음 상상의 세계를 표현하는 방법에 알맞은 작품의 번호를 찾아 써 보세요.

실제 크기보다 크게 표현함	나뭇잎을 새로 표현함	동물들이 목욕탕에 감	과일 놀이기구	나무 속에 있는 내 방
①	②	③	⑤	⑥

2. 가장 발상을 재미있게 했다고 생각되는 작품을 골라 설명해 보세요.

- ① 제목: **동물 세상 목욕탕**
-
- ② 상상의 세계를 표현한 방법: **동물들이 사람처럼 목욕탕에서 목욕을 한다.**
-
- ③ 재미있다고 생각되는 점: **현실 세계에서는 동물들이 목욕탕에 갈 수 없는데 크고 작은 동물들이 모여서 사이좋게 목욕하는 모습을 상상하여 표현한 점이 재미있다.**
-

사진 찍는 방법 알아보기



- 사진 찍는 여러 가지 방법을 알아봅시다.

1. 빛의 방향을 살펴보고 알맞은 사진을 찾아 빛의 방향을 써 보세요.

순광	역광	측광
사진을 찍을 때 물체 앞에서 들어오는 빛	사진을 찍을 때 물체 뒤에서 사진기로 직접 들어오는 빛	사진을 찍을 때 물체의 옆 방향으로 들어오는 빛



ㄷ ㄱ 빛과 어둠이 강하게 대비되어요.



ㄴ ㄱ 대상이 환하고 자세하게 보여요.



ㅇ ㄱ 배경은 밝고 사물은 어둡게 보여요.

2. 수평선과 수직선의 활용 방법에 따른 사진의 느낌을 알맞게 연결해 보세요.



안정적, 편안한 느낌



역동적, 불안한 느낌



자연스러운 느낌

3. 대상을 생각하며 사진을 찍는 방법을 설명한 글을 완성해 보세요.



ㄷ ㄴ과 ㅂ ㄱ이 어우러지게 찍기



대상의 표 지이나 ㅂㅇ ㄱ에 집중하여 찍기

사진 찍는 방법 알아보기



● 사진 찍는 여러 가지 방법을 알아봅시다.

1. 빛의 방향을 살펴보고 알맞은 사진을 찾아 빛의 방향을 써 보세요.

순광	역광	측광
사진을 찍을 때 물체 앞에서 들어오는 빛	사진을 찍을 때 물체 뒤에서 사진기로 직접 들어오는 빛	사진을 찍을 때 물체의 옆 방향으로 들어오는 빛



측 광 빛과 어둠이 강하게 대비되어요.

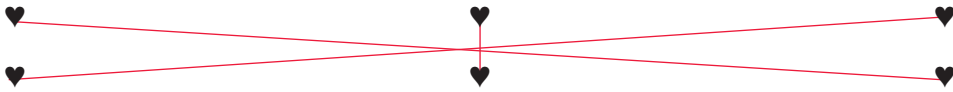


순 광 대상이 환하고 자세하게 보여요.



역 광 배경은 밝고 사물은 어둡게 보여요.

2. 수평선과 수직선의 활용 방법에 따른 사진의 느낌을 알맞게 연결해 보세요.



안정적, 편안한 느낌

역동적, 불안한 느낌

자연스러운 느낌

3. 대상을 생각하며 사진을 찍는 방법을 설명한 글을 완성해 보세요.



대상과 배경이 어우러지게 찍기



대상의 표정이나 분위기에 집중하여 찍기

재미있는 사진 찍기



- 모둠원과 함께 재미있는 사진을 찍기 위한 계획서를 작성해 봅시다.

1. 무엇을 찍을지 생각해 봅시다.

주제	
주제를 정한 이유	

2. 계획해 봅시다.

필요한 소품	
촬영 장소	
주의할 점	
구상도 (간단한 그림이나 글)	
사진 찍는 방법 (구도, 각도, 거리)	

3. 역할을 나누어 봅시다.

이름	해야 할 일, 준비할 것



- 모둠원과 함께 재미있는 사진을 찍기 위한 계획서를 작성해 봅시다.

1. 무엇을 찍을지 생각해 봅시다.

주제	예) 바나나 보트
주제를 정한 이유	예) 바나나를 이용하여 재미있는 착시 장면을 만들기 위해서

2. 계획해 봅시다.

필요한 소품	예) 바나나, 솜, 상자, 삼각대, 1인용 매트 등
촬영 장소	예) 운동장
주의할 점	예) 넘어지지 않도록 조심한다. 뜨거운 햇빛 아래 계속 있지 않는다.
구상도 (간단한 그림이나 글)	예) 상자 위에 솜을 올린 후 그 위에 바나나를 올려놓는다. 촬영하는 친구는 소품 근처에서 카메라를 준비하고, 모델이 되는 친구들은 운동장에서 바나나에 타는 것처럼 보이는 위치를 찾아서 앉은 후 포즈를 취한다.
사진 찍는 방법 (구도, 각도, 거리)	예) 사진기 앞에 물체를 두고 사람은 먼 곳에서 자세를 취하게 하여 찍기 (원근감을 이용해 찍기)

3. 역할을 나누어 봅시다.

이름	해야 할 일, 준비할 것
김 ○○	예) 촬영: 휴대 전화, 1인용 매트
이 ○○	예) 연출: 촬영하는 친구의 카메라를 보며 친구들의 위치, 포즈 알려 주기
박 ○○	예) 모델: 솜, 바나나 준비
신 ○○	예) 모델: 상자 준비



- 여러 가지 방법으로 만든 사진 작품을 감상해 봅시다.

1. 작품의 제목을 <보기>에서 찾아 써 보세요.

보기

지퍼, 밥 주세요, 오리고 접기, 폭신한 모자 의자, 어머니 I, 아버지

1



호크니(영국/1937~), 제목:

2



요한손(스웨덴/1985~), 제목:

3



남언세(학생 작품), 제목:

4



이주현(학생 작품), 제목:

2. 어떤 방법으로 사진을 합성하였는지 알맞게 설명한 말풍선에 위의 작품 번호를 써 보세요.

대상을 여러 시점과 각도에서 촬영한 사진들을 새롭게 구성하여 제작하였다.

사람이 새 둥지 안에서 어미새를 기다리는 모습으로 표현한 발상이 재미있다.

모자를 쓰는 것이라는 고정 관념에서 벗어나 앉는 것으로 바꾸어 생각하여 표현하였다.

익숙한 풍경을 절취선을 따라 오린 종이처럼 표현하여 상상 속 세상을 만들었다.



- 여러 가지 방법으로 만든 사진 작품을 감상해 봅시다.

1. 작품의 제목을 <보기>에서 찾아 써 보세요.

보기

지퍼, 밥 주세요, 오리고 접기, 폭신한 모자 의자, 어머니 I, 아버지

1



호크니(영국/1937~), 제목: 어머니 I

2



요한손(스웨덴/1985~), 제목: 오리고 접기

3



남연세(학생 작품), 제목: 폭신한 모자 의자

4



이주현(학생 작품), 제목: 밥 주세요

2. 어떤 방법으로 사진을 합성하였는지 알맞게 설명한 말풍선에 위의 작품 번호를 써 보세요.

대상을 여러 시점과 각도에서 촬영한 사진들을 새롭게 구성하여 제작하였다.

①

사람이 새 둥지 안에서 어미새를 기다리는 모습으로 표현한 발상이 재미있다.

④

모자를 쓰는 것이라는 고정 관념에서 벗어나 앉는 것으로 바꾸어 생각하여 표현하였다.

③

익숙한 풍경을 절취선을 따라 오린 종이처럼 표현하여 상상 속 세상을 만들었다.

②

작품 속 배경 알아보기 1



- 작품을 살펴보고 시대적·지역적 특징을 찾아봅시다.

시대적 배경 작품에 나타난 일정한 기간을 말해요.

지역적 배경 작품에 나타난 장소나 지역을 말해요.



모지스(미국/1860~1861) 농장이 이사하는 날

• 등장인물은 무엇을 하고 있나요?

• 등장인물의 모습과 옷차림은 어떤가요?

• 장소는 어떤 특징이 있나요?

• 이 작품의 시대적 배경을 써 보세요.

• 작품에서 시대적 배경이 드러난 부분을 찾아보세요.

• 이 작품의 지역적 배경을 써 보세요.

• 미술가는 어떤 마음으로 이 그림을 그렸을까요?

• 나는 이 작품을 감상하고 어떤 생각이 드나요?

작품 속 배경 알아보기 1



- 작품을 살펴보고 시대적·지역적 특징을 찾아봅시다.

시대적 배경 작품에 나타난 일정한 기간을 말해요.

지역적 배경 작품에 나타난 장소나 지역을 말해요.



모지스(미국/1860~1861) 농장이 이사하는 날

• 등장인물은 무엇을 하고 있나요?

• 여러 사람이 모여서 짐을 나르고 있다.

• 등장인물의 모습과 옷차림은 어떤가요?

• 대부분 모자를 쓰고 있다.

• 남자는 바지를 입고, 여자는 치마를 입고 있다.

• 장소는 어떤 특징이 있나요?

• 울타리가 있는 푸른 잔디에 집과 나무가 있다.

• 호수와 산, 하늘이 파랗다.

• 마구간이 있다.

• 이 작품의 시대적 배경을 써 보세요.

- 1951년 미국의 시골 농장에서 이사하는 날을 그린 그림이다.
- 1950년대에는 말을 교통 수단으로 쓰고 있다.

• 작품에서 시대적 배경이 드러난 부분을 찾아보세요.

- 말과 소가 끄는 수레로 무거운 짐을 옮기던 시절이라는 것을 알 수 있다.
- 사람들의 옷차림이 지금과 다르다.

• 이 작품의 지역적 배경을 써 보세요.

- 들과 산, 호수, 울타리, 나무 등 자연 풍경이 두드러진 미국의 농장임을 알 수 있다.

• 미술가는 어떤 마음으로 이 그림을 그렸을까요?

- 예) • 평생 농장 일을 한 할머니가 추억을 떠올리며 자신의 일상생활을 그림으로 표현한 것 같다.
- 자연 속에서 여러 사람이 함께 어울려 일하고 돕는 모습을 그렸으며, 사람들이 이 그림을 보고 행복하기를 바랐을 것 같다.

• 나는 이 작품을 감상하고 어떤 생각이 드나요?

- 예) • 미국의 시골 마을 사람들이 어떻게 생활했는지 알 수 있었다.
- 사람들이 함께 도와 이사하는 모습이 평화롭고 따뜻해 보인다.
- 소와 말이 끄는 수레로 무거운 짐을 나르는 모습이 신기하고 재미있다.

작품 속 배경 알아보기 2



- 작품 속 대상과 상황을 알아보고 시대적·지역적 특징을 찾아봅시다.



김환기(한국/1913~1974) 부산항



피난 당시의 실제 모습(사진)

이 작품은 한국 전쟁을 피하여 부산으로 배를 타고 오는 사람들의 모습을 그렸어요. 수많은 사람이 배를 타고 있는 모습으로 그 당시 암울했던 시대적 배경을 알 수 있어요.

김환기는 한국 전쟁 때 종군 화가로 활동했어요. 전쟁의 다양한 모습을 그림으로 남기는 것을 의미 있는 일이라고 생각했어요.

• 작품에서 무엇이 보이나요?	
• 어떤 일이 일어났나요?	
• 사람들이 부산으로 간 까닭은 무엇인가요?	
• 미술가는 이 그림을 그릴 당시 어떤 마음이었을까요?	

작품 속 배경 알아보기 2



- 작품 속 대상과 상황을 알아보고 시대적·지역적 특징을 찾아봅시다.



김환기(한국/1913~1974) 부산항



피난 당시의 실제 모습(사진)


이 작품은 한국 전쟁을 피하여 부산으로 배를 타고 오는 사람들의 모습을 그렸어요. 수많은 사람이 배를 타고 있는 모습으로 그 당시 암울했던 시대적 배경을 알 수 있어요.

김환기는 한국 전쟁 때 종군 화가로 활동했어요. 전쟁의 다양한 모습을 그림으로 남기는 것을 의미 있는 일이라고 생각했어요.

<p>• 작품에서 무엇이 보이나요?</p>	<p>배, 바다, 나무, 해변, 사람들, 구름 등</p>
<p>• 어떤 일이 일어났나요?</p>	<p>한국 전쟁이 일어나고 장기간 지속되면서 사람들이 남쪽으로 피난을 가게 되었다.</p>
<p>• 사람들이 부산으로 간 까닭은 무엇인가요?</p>	<p>부산은 우리나라의 남쪽에 있는 항구 도시이므로 북쪽에서 남쪽으로 공격을 받던 상황에서 피난을 가기에 적합한 장소였다.</p>
<p>• 미술가는 이 그림을 그릴 당시 어떤 마음이었을까요?</p>	<p>예) 종군 화가로 활동하던 작가는 전쟁의 다양한 모습을 그림으로 남겼다. 작가는 참혹한 전쟁으로 마음이 아팠을 것 같다. 하지만 전쟁의 참상 속에서도 사람들의 삶이 이어지고 있음을 보면서 희망의 마음을 담아 그림을 그렸을 것이다.</p>




- 작품을 이해하고 역할극을 해 봅시다.

작품 이해 하기				
	밀레(프랑스/1814~1875) 이삭 줍는 여인들			
	• 무엇을 하는 모습인가요?			
	• 사람들은 어떤 대화를 하고 있을까요?			
• 멀리 서 있는 사람들은 누구일까요?				
• 작품에서 궁금한 점은 무엇인가요?				
역할극 대본 쓰기	■ 모둠원을 생각하며 대본을 작성해 보세요.			
	(Blank space for writing the script)			
역할 나누고 소품 준비 하기	등장인물	모둠원명	준비물	만들어야 하는 것
	해설			
	여자 1			
	여자 2			
	여자 3			
	남자 1			






- 작품을 이해하고 역할극을 해 봅시다.

<p>작품 이해 하기</p>			<ul style="list-style-type: none"> • 무엇을 하는 모습인가요? 밀밭에서 추수하고 남은 이삭을 줍는 모습 	
			<ul style="list-style-type: none"> • 사람들은 어떤 대화를 하고 있을까요? 떨어진 이삭을 많이 줍고 싶다고 말할 것 같다. 	
			<ul style="list-style-type: none"> • 멀리 서 있는 사람들은 누구일까요? 밀밭의 주인과 일하는 사람들 	
			<ul style="list-style-type: none"> • 작품에서 궁금한 점은 무엇인가요? 이삭을 주우면 가족이 먹을 양이 될까? 이삭을 줍는 마음은 어떨까? 	
<p>역할극 대본 쓰기</p>	<p>■ 모둠원을 생각하며 대본을 작성해 보세요.</p> <p>[해설] 밀 수확이 끝나고 떨어진 이삭을 줍기 위해 사람들이 모여들었습니다. 여자 1: (곡식을 주우며) 밭에 남은 이삭이 얼마 없네. 여자 2: (허리를 숙이며) 가족을 먹으려면 부지런히 주워야겠어. 아이고, 허리아! 여자 3: 그래도 이삭을 주울 수 있어서 다행이야. 이것마저 없었다면 어쩔 뻔 했어. 남자 1: (멀리서 큰 목소리로) 올해도 풍년이군! 자, 어서어서 움직여! 여자 1: (부러운 표정으로) 언제쯤 우리도 배부르게 먹을 수 있을까?</p>			
<p>역할 나누고 소품 준비 하기</p>	<p>등장인물</p>	<p>모둠원명</p>	<p>준비물</p>	<p>만들어야 하는 것</p>
	해설	○○○	대본, 마이크	마이크
	여자 1	○○○	토시, 이삭	이삭
	여자 2	○○○	앞치마, 토시	없음
	여자 3	○○○	앞치마	없음
	남자 1	○○○	모자, 콧수염	콧수염



- 작품을 감상하고 시대적·지역적 배경과 관련된 자료를 조사해 봅시다.

고갱의 작품			
	고갱(프랑스/1848~1903) 아들의 여인들	고갱(프랑스/1848~1903) 타히티의 여인들	고갱(프랑스/1848~1903) 브르타뉴의 여인들
이동한 장소	프랑스 남부 아를 지역	남태평양 타히티섬	프랑스 북서부 브르타뉴 지역
작품 제목			
작가 이름			
작품 속 인물의 특징			
시대적 배경			
지역적 배경			
작품의 특징			

- 세 작품을 감상한 후 알게 된 고갱 작품의 특징을 써 보세요.

시대적·지역적 배경 조사하기



- 작품을 감상하고 시대적·지역적 배경과 관련된 자료를 조사해 봅시다.

고갱의 작품			
	고갱(프랑스/1848~1903) 아를의 여인들	고갱(프랑스/1848~1903) 타히티의 여인들	고갱(프랑스/1848~1903) 브르타뉴의 여인들
이동한 장소	프랑스 남부 아를 지역	남태평양 타히티섬	프랑스 북서부 브르타뉴 지역
작품 제목	아를의 여인들	타히티의 여인들	브르타뉴의 여인들
작가 이름	고갱	고갱	고갱
작품 속 인물의 특징	어두운 솔을 몸에 둘렀다.	긴 머리를 묶고 꽃을 꺾었다.	브르타뉴 지역의 전통 복장인 흰 모자와 긴 치마를 입고 앞치마를 둘렀다.
시대적 배경	1888년에 그렸다.	1891년에 그렸다.	1894년에 그렸다.
지역적 배경	프랑스 남부 '아를' 지역의 겨울 풍경을 그렸다.	프랑스의 식민지였던 남태평양의 섬 '타히티'의 모래사장 and 바다를 그렸다.	프랑스 북서부 '브르타뉴' 지역의 농촌의 모습을 그렸고 배경에 초록 밭이 보인다.
작품의 특징	매서운 겨울바람을 피하려고 솔을 두르고 웅크린 채 길을 걷는 노부인들의 모습을 단순한 형태로 그렸다.	타히티의 이국적인 풍경과 여인들의 모습을 단순하고 강렬한 색을 사용하여 표현하였다.	인물의 모습이나 밭과 집을 단순하게 표현하고 강한 색을 사용하였다.

■ 세 작품을 감상한 후 알게 된 고갱 작품의 특징을 써 보세요.

고갱은 자신이 머물렀던 곳의 풍경과 그 지역 사람들의 모습을 관찰하여 단순한 형태와 강렬한 색으로 표현하였다.



- 생활 속에서 인상 깊었던 경험을 떠올려 봅시다.

- 인상 깊었던 경험과 관련된 메모, 사진, 안내서, 지도, 입장권, 일기, 차표, 물건, 엽서, 영수증 등을 붙여 보세요. (간단하게 밑그림을 그려도 좋아요.)

- 인상 깊었던 경험의 한 장면을 생각하여 질문에 답하고, 간단한 문장으로 써 봅시다.

언제 :

어디서 :

누구와 :

무엇을 :

기분이나 느낌 :

대답한 내용을 문장으로 표현하기



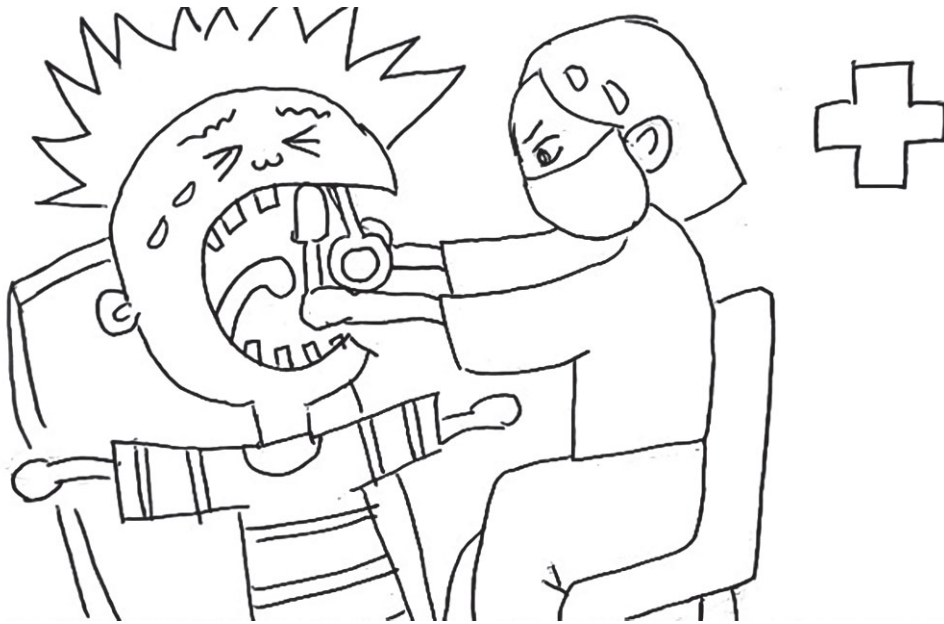
인상 깊었던 경험 떠올려 발상하기



- 생활 속에서 인상 깊었던 경험을 떠올려 봅시다.

- 인상 깊었던 경험과 관련된 메모, 사진, 안내서, 지도, 입장권, 일기, 차표, 물건, 엽서, 영수증 등을 붙여 보세요. (간단하게 밑그림을 그려도 좋아요.)

예



- 인상 깊었던 경험의 한 장면을 생각하여 질문에 답하고, 간단한 문장으로 써 봅시다.

언제 : 5월

어디서 : 치과

누구와 : 엄마랑

무엇을 : 아픈 이를 치료받았다.

기분이나 느낌 : 무섭고 오싹했다.
소리가 날카로웠다.

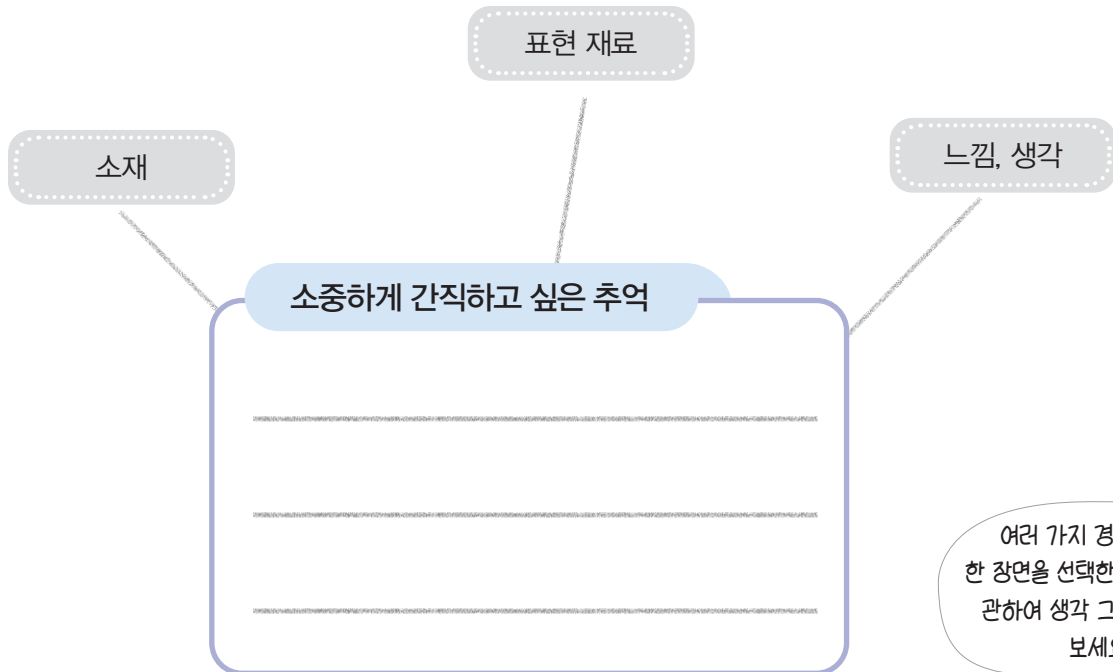
대답한 내용을 문장으로 표현하기

5월에 엄마랑 치과에 갔다. 치과에 가니
소독약 냄새가 나고 '윙~~~~' 하는
기계 소리가 크게 들려서 무서웠다.
오싹오싹한 느낌이 들어 머리카락이 다
솟는 것 같았다. 잇몸 치료받을 때 아파서
눈물이 찢끔 났다.

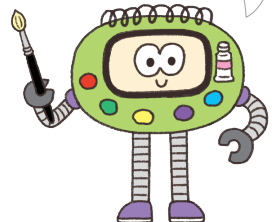
입체로 경험 표현하기



- 생각 그물을 이용하여 입체 작품의 표현 계획을 세워 봅시다.



여러 가지 경험 중에서
한 장면을 선택한 후 그 장면에
관하여 생각 그물을 작성해
보세요.



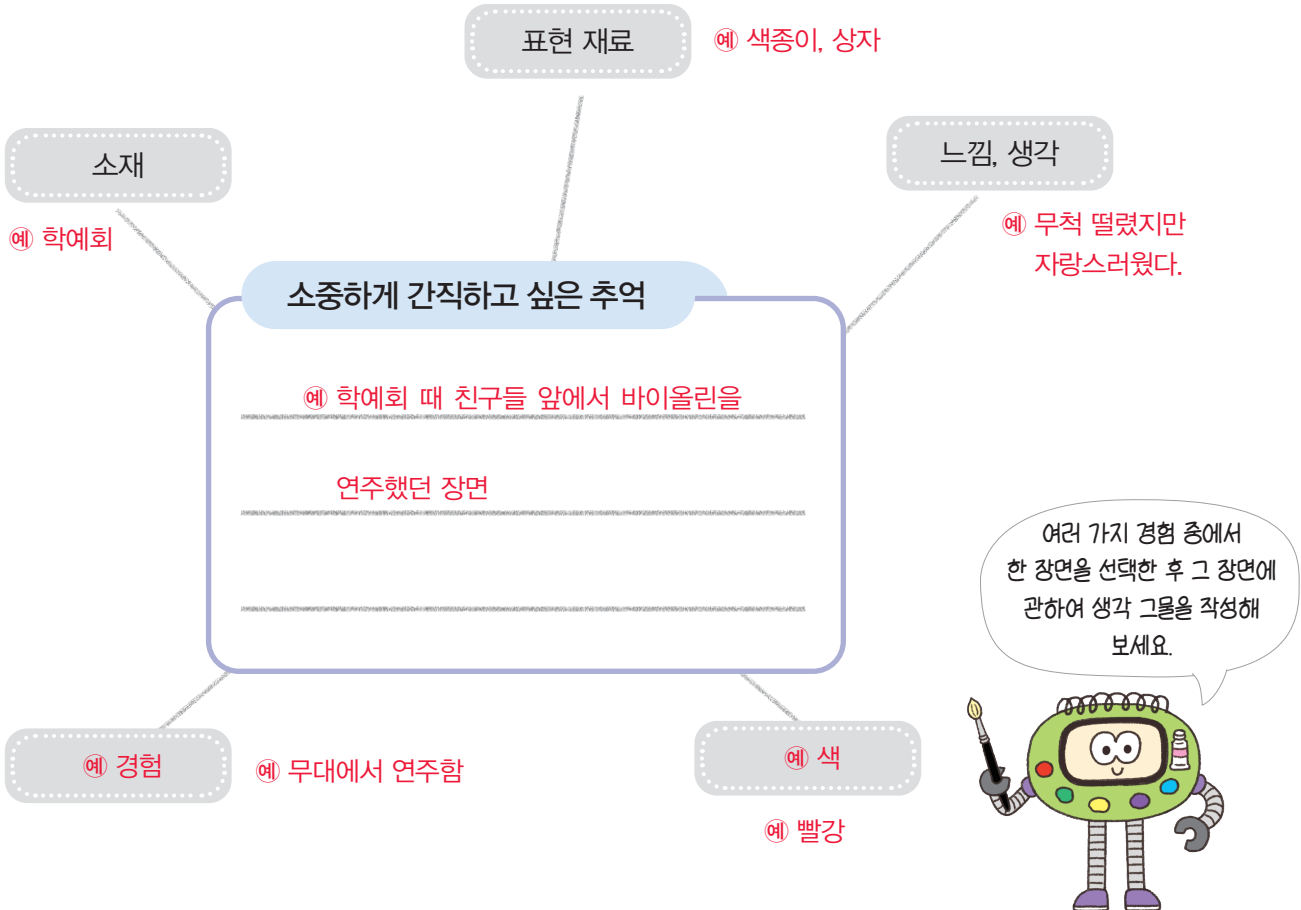
제목 :

- 아이디어 스케치(간단하게 그리거나 글로 써 보세요.)

입체로 경험 표현하기



- 생각 그물을 이용하여 입체 작품의 표현 계획을 세워 봅시다.



제목 : 예 추억의 학예회

- 아이디어 스케치(간단하게 그리거나 글로 써 보세요.)





- 여러 가지 공예 작품을 조사하고 재료와 쓰임새를 이야기해 봅시다.
- 누리집이나 잡지 등에서 사진을 찾아 붙여 보세요.

예



최명순(한국/1954~) 전통 팔각 반짢고리

명칭	전통 팔각 반짢고리	명칭	
재료	합지, 색한지, 초배지	재료	
쓰임새	반짢고리	쓰임새	
명칭		명칭	
재료		재료	
쓰임새		쓰임새	



- 여러 가지 공예 작품을 조사하고 재료와 쓰임새를 이야기해 봅시다.
- 누리집이나 잡지 등에서 사진을 찾아 붙여 보세요.

<p>예</p>  <p>최명순(한국/1954~) 전통 팔각 반질고리</p>	<p>예</p>  <p>조각 격자무늬 상보자기 출처: 서울공예박물관/상설 전시-보자기/일상을 감싸다</p>
<p>명칭</p> <p>전통 팔각 반질고리</p>	<p>명칭</p> <p>조각 격자무늬 상보자기</p>
<p>재료</p> <p>합지, 색한지, 초배지</p>	<p>재료</p> <p>천 조각</p>
<p>쓰임새</p> <p>반질고리</p>	<p>쓰임새</p> <p>상보자기</p>
<p>예</p>  <p>지호함지박 출처: 원주한지문화제 25회 한지대전수상작/이선애</p>	<p>예</p>  <p>문연희(한국/1955~2022) 지승 손가방 세트 출처: 원주한지문화제 1회 한지대전수상작/문연희</p>
<p>명칭</p> <p>지호함지박</p>	<p>명칭</p> <p>지승 손가방 세트</p>
<p>재료</p> <p>한지</p>	<p>재료</p> <p>한지(종이끈)</p>
<p>쓰임새</p> <p>함지박</p>	<p>쓰임새</p> <p>손가방</p>

종이로 그릇 만들기



- 내가 만들 그릇을 구상하고 어떻게 꾸밀지 무늬를 그려 봅시다.



고해나(학생 작품) 한지 그릇



박수연(학생 작품) 꽃 그릇



홍도연(학생 작품) 장식 화분

종이로 그릇 만들기



- 내가 만들 그릇을 구상하고 어떻게 꾸밀지 무늬를 그려 봅시다.



고해나(학생 작품) 한지 그릇



박수연(학생 작품) 꽃 그릇



홍도연(학생 작품) 장식 화분

예






- 지점토로 만들 자석 장식품의 밑그림을 그려 봅시다.

1. 우리나라를 상징하는 것을 누리집이나 잡지 등에서 사진을 찾아 붙여 보세요.

예시	내가 찾은 사진
 <p>장군 도자기</p>  <p>궁궐</p>	

2. 표현 방법을 알아보고, 만들고 싶은 장식품 사진을 보면서 밑그림을 그려 보세요.

표현 방법	표현할 대상의 밑그림 그리기
<p>① 검색한 사진 중에서 만들고 싶은 것 고르기</p> <p>② 지점토에 자석 붙이기</p> <ul style="list-style-type: none"> - 지점토를 1/6 정도 떼어 밀대나 풀로 납작하게 밀기 - 지점토 뒷면에 자석을 눌러 붙이기(여분의 지점토를 조금씩 떼어 물을 묻혀 자석 둘레에 붙이기) <p>③ 자석의 위치를 생각하며 지점토에 밑그림을 그린 후 찰흙 칼로 자르고 모양 다듬기</p>  <p>④ 지점토가 마르면 수채 물감으로 색칠하고 무늬 꾸미기</p> <p>⑤ 광택제(바니시) 바르기</p>	<p>※ 밑그림은 장식품의 실제 크기로 그려요.</p>





● 지점토로 만들 자석 장식품의 밑그림을 그려 봅시다.

1. 우리나라를 상징하는 것을 누리집이나 잡지 등에서 사진을 찾아 붙여 보세요.

예시	내가 찾은 사진
 <p>장군 도자기</p>  <p>궁궐</p>	

2. 표현 방법을 알아보고, 만들고 싶은 장식품 사진을 보면서 밑그림을 그려 보세요.

표현 방법	표현할 대상의 밑그림 그리기
<p>① 검색한 사진 중에서 만들고 싶은 것 고르기</p> <p>② 지점토에 자석 붙이기</p> <ul style="list-style-type: none"> - 지점토를 1/6 정도 떼어 밀대나 풀로 납작하게 밀기 - 지점토 뒷면에 자석을 눌러 붙이기(여분의 지점토를 조금씩 떼어 물을 묻혀 자석 둘레에 붙이기) <p>③ 자석의 위치를 생각하며 지점토에 밑그림을 그린 후 찰흙 칼로 자르고 모양 다듬기</p>  <p>④ 지점토가 마르면 수채 물감으로 색칠하고 무늬 꾸미기</p> <p>⑤ 광택제(바니시) 바르기</p>	<p>※ 밑그림은 장식품의 실제 크기로 그려요.</p>  

나와 닮은 대상을 찾아 교감하기



- 교실 밖 자연에서 나와 닮은 대상을 찾아보고 정리해 봅시다.

나와 닮은 대상 찾아 그리기	나와 어떤 점이 닮았는지 설명하기

1. 이름을 짓는다면 무엇으로 짓고 싶나요?

.....

2. 그렇게 이름을 지은 까닭은 무엇인가요?

.....

.....

3. 만졌을 때 질감은 어떠한가요?

.....

.....

4. 무슨 소리가 들리거나 냄새가 나나요?

.....

.....

5. 대상과 교감하면서 떠오른 느낌과 생각은 무엇인가요?

.....

.....



- 교실 밖 자연에서 나와 닮은 대상을 찾아보고 정리해 봅시다.

나와 닮은 대상 찾아 그리기	나와 어떤 점이 닮았는지 설명하기
	<ul style="list-style-type: none"> • 평범해 보여도 자세히 보면 예쁘다. • 노란색을 좋아한다. • 겉보기에는 약해 보여도 강하다. • 작고 귀엽다. • 부드럽지만 까칠하기도 하다.

1. 이름을 짓는다면 무엇으로 짓고 싶나요? **노랑초록이**

2. 그렇게 이름을 지은 까닭은 무엇인가요?

노란색과 초록색이 적당하게 조화를 이루는 것이 예쁘기 때문이다.

3. 만졌을 때 질감은 어떠한가요?

보드랍지만 까끌까끌한 부분도 느껴진다.

4. 무슨 소리가 들리거나 냄새가 나나요?

은은하게 향긋한 냄새가 맡아진다.

5. 대상과 교감하면서 떠오른 느낌과 생각은 무엇인가요?

민들레와 내가 많은 공통점이 있다는 것을 알게 되었고, 민들레가 나에게 더 소중한 식물이 되었다. 이 활동으로 내가

어떤 사람인지 천천히 생각해 보는 시간을 가지게 되어 좋았다.



- 자연과 우리를 연결하여 4컷 만화로 표현하고 내 생각을 알려 봅시다.

1. 이 사진을 보고 어떤 생각이 떠오르나요?



2. 떠오른 생각을 4컷 만화로 표현하여 봅시다.

우리와 자연의 관계를 알리는 활동하기



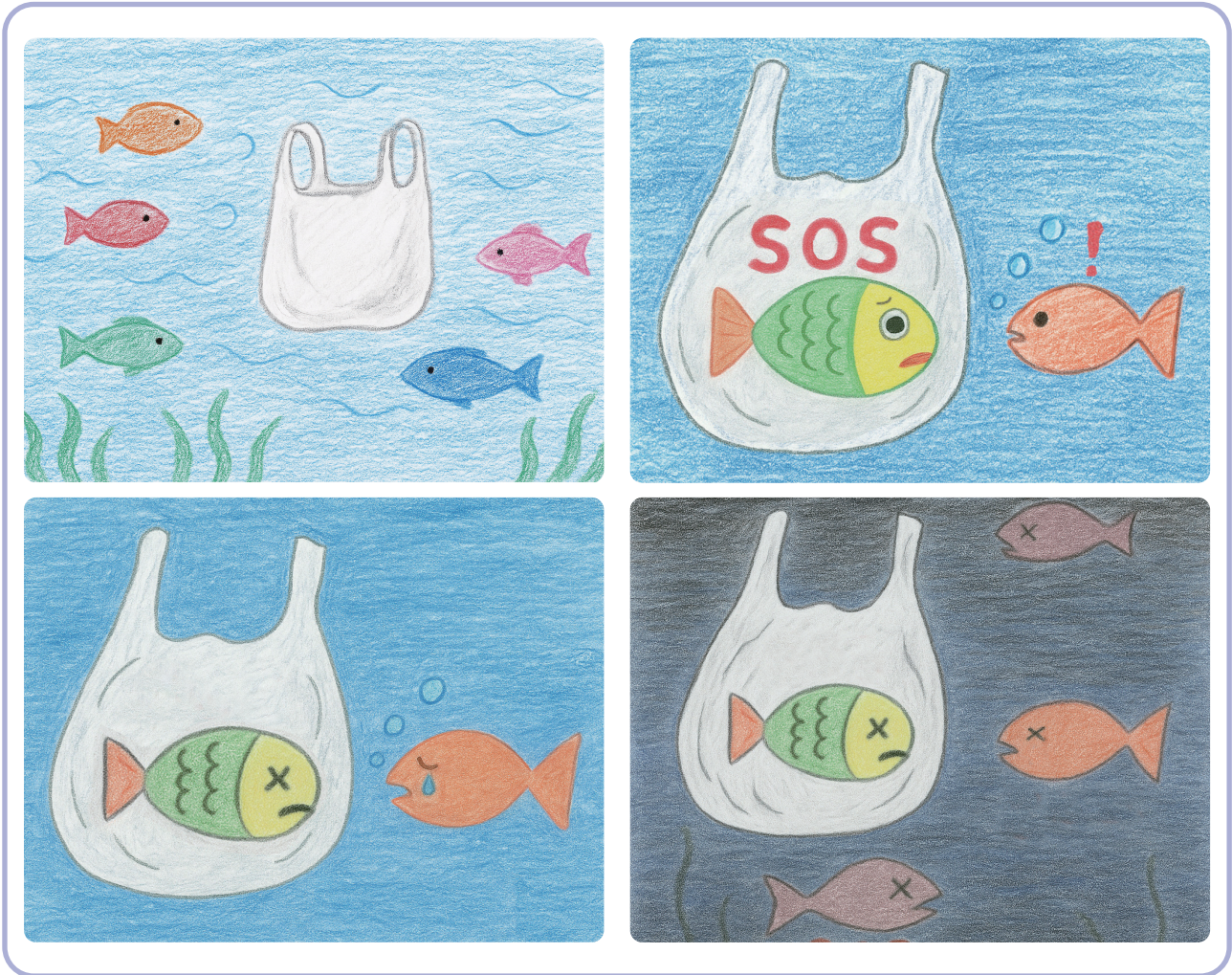
● 자연과 우리를 연결하여 4컷 만화로 표현하고 내 생각을 알려 봅시다.

1. 이 사진을 보고 어떤 생각이 떠오르나요?



바닷속 물고기가 봉지 안에 들어가서 죽을까봐 걱정이 된다.

2. 떠오른 생각을 4컷 만화로 표현하여 봅시다.





- 다음 작품 가운데 두 작품을 골라서 질문에 맞게 자신의 생각을 써 봅시다.



스튜디오 KCA(미국) 마천루: 브뤼주의 고래
(플라스틱 폐기물/높이 12m/2018년 작)



아제베도(Azevedo, Néle/브라질/1950~)
최소 기념물(얼음/높이 각 20cm/2017년 작/부분)



크리스틴(Christine, Wertheim/오스트레일리아/1958~), 마가렛
(Margaret, Wertheim/오스트레일리아/1958~) 바덴바덴 위성 임초:
퍼플 아일랜드(털실 손뜨개/가변 크기/2022년 작/부분)

■ 내가 선택한 작품의 제목과 작가는 누구인가요?

- 작품 제목:
- 작가 이름:

■ 무엇으로 만든 작품인가요?

- 사용한 재료:

■ 작품에서 전달하는 주제는 무엇인가요?

- 작품 주제:

■ 작품을 보고 무엇을 생각하였나요?

친구들과 나누고 싶은 생각을 써 봅시다.

■ 내가 선택한 작품의 제목과 작가는 누구인가요?

- 작품 제목:
- 작가 이름:

■ 무엇으로 만든 작품인가요?

- 사용한 재료:

■ 작품에서 전달하는 주제는 무엇인가요?

- 작품 주제:

■ 작품을 보고 무엇을 생각하였나요?

친구들과 나누고 싶은 생각을 써 봅시다.



- 다음 작품 가운데 두 작품을 골라서 질문에 맞게 자신의 생각을 써 봅시다.



스튜디오 KCA(미국) 마천루: 브뤼주의 고래
(플라스틱 폐기물/높이 12m/2018년 작)



아제베도(Azevedo, Néle/브라질/1950~)
최소 기념물(얼음/높이 각 20cm/2017년 작/부분)



크리스틴(Christine Wertheim/오스트레일리아/1958~), 마가렛
(Margaret Wertheim/오스트레일리아/1958~) 바덴바덴 위성 암초:
퍼플 아일랜드(털실 손뜨개/가변 크기/2022년 작/부분)

<p>■ 내가 선택한 작품의 제목과 작가는 누구인가요?</p> <ul style="list-style-type: none"> • 작품 제목: 최소 기념물 • 작가 이름: 아제베도 	<p>■ 내가 선택한 작품의 제목과 작가는 누구인가요?</p> <ul style="list-style-type: none"> • 작품 제목: 바덴바덴 위성 암초: 퍼플 아일랜드 • 작가 이름: 크리스틴, 마가렛, 4,000명 이상의 지원자
<p>■ 무엇으로 만든 작품인가요?</p> <ul style="list-style-type: none"> • 사용한 재료: 얼음 	<p>■ 무엇으로 만든 작품인가요?</p> <ul style="list-style-type: none"> • 사용한 재료: 털실
<p>■ 작품에서 전달하는 주제는 무엇인가요?</p> <ul style="list-style-type: none"> • 작품 주제: 지구 온난화가 지금처럼 가속화된다면 인류 역시 얼음처럼 종말을 맞이할 것이라는 메시지를 담고 있다. 	<p>■ 작품에서 전달하는 주제는 무엇인가요?</p> <ul style="list-style-type: none"> • 작품 주제: 지구 온난화로 해양 환경 파괴의 심각성을 알리고자 한 작품이다.
<p>■ 작품을 보고 무엇을 생각하였나요? 친구들과 나누고 싶은 생각을 써 봅시다.</p> <p>예) 예술가는 작품을 통해서 사회에 영향을 미칠 수 있다는 것을 생각하게 되었다. 이와 같은 예술가들의 작품을 친구와 더 찾아보고 싶다.</p>	<p>■ 작품을 보고 무엇을 생각하였나요? 친구들과 나누고 싶은 생각을 써 봅시다.</p> <p>예) 작품을 통해 바닷속 산호초의 3분의 2가 백화 현상으로 죽어 가고 있다는 것을 알게 되었다. 어떤 매체보다 작품이 전하는 메시지가 강력한 것 같다. 작품의 역할에 대해 생각을 나누고 싶다.</p>

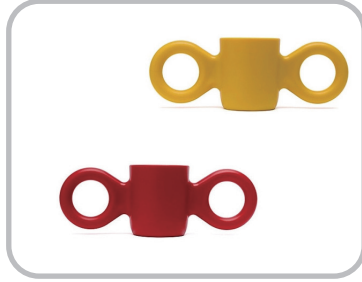


- 제품 디자인을 살펴보고 디자인의 과정을 알아보시다.

1. 제품 디자인과 용도를 알맞게 선으로 연결해 보세요.



손힘이 약한 사람을 위한 컵

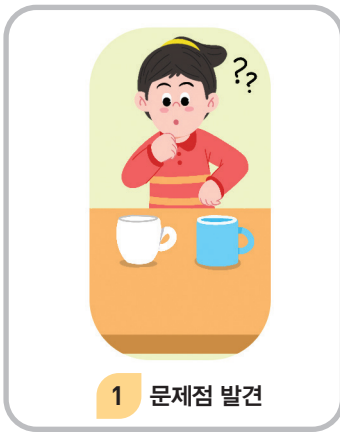


반려견 역할을 대신하는 로봇

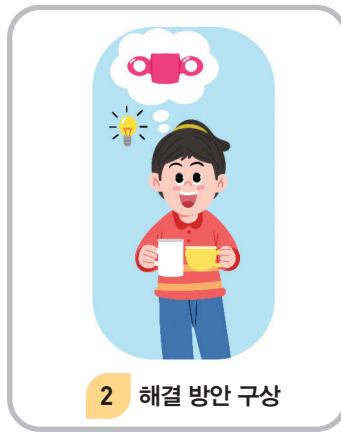


공간을 아름답게 꾸며 주는 의자

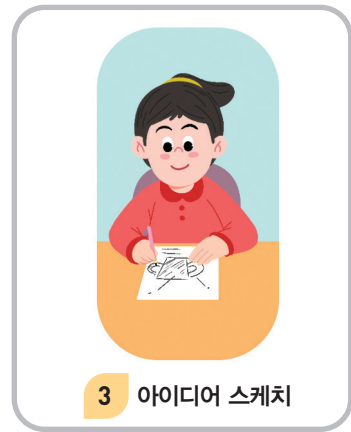
2. 제품 디자인의 과정을 순서에 맞게 번호를 써 보세요. (①)-()-()-()-()-()



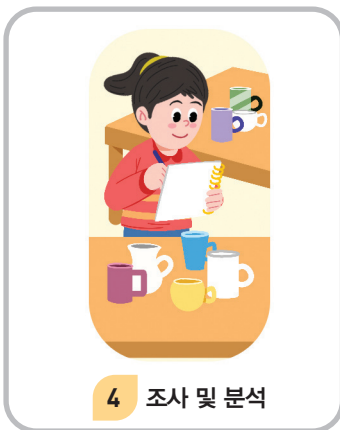
1 문제점 발견



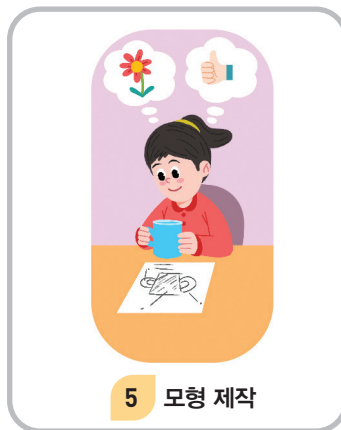
2 해결 방안 구상



3 아이디어 스케치



4 조사 및 분석



5 모형 제작

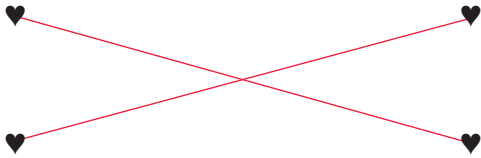
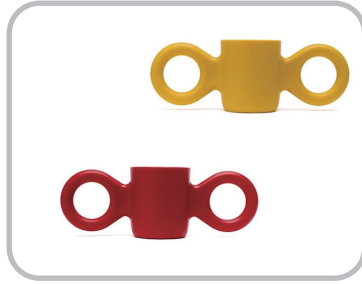


6 문제점 보완 및 제작



● 제품 디자인을 살펴보고 디자인의 과정을 알아보시다.

1. 제품 디자인과 용도를 알맞게 선으로 연결해 보세요.

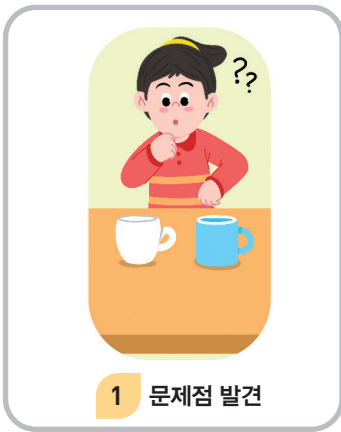


손힘이 약한 사람을 위한 컵

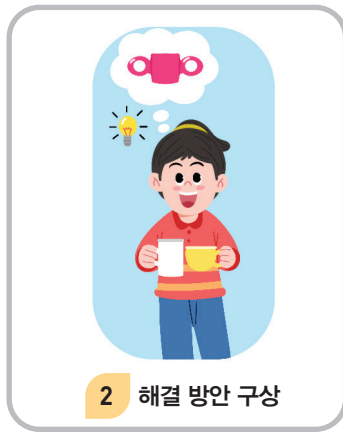
반려견 역할을 대신하는 로봇

공간을 아름답게 꾸며 주는 의자

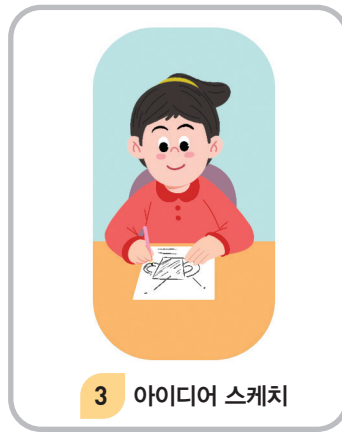
2. 제품 디자인의 과정을 순서에 맞게 번호를 써 보세요. (①)-(④)-(②)-(③)-(⑤)-(⑥)



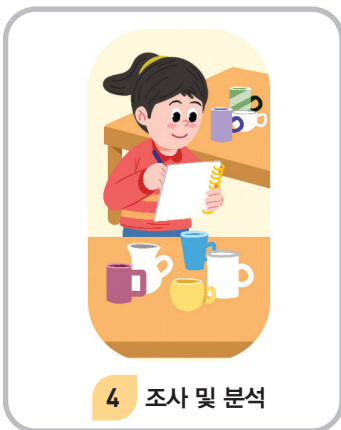
1 문제점 발견



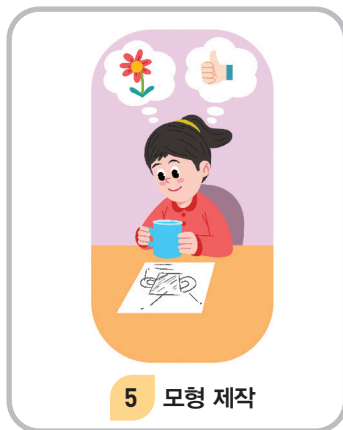
2 해결 방안 구상



3 아이디어 스케치



4 조사 및 분석



5 모형 제작



6 문제점 보완 및 제작

의자 디자인 계획서



- 의자를 디자인하는 계획서를 작성해 봅시다.

• 학교 정원이나 운동장에 의자가 필요하다고 생각한 점	
• 용도(기능)	• 모양과 색
• 의자 모형의 재료	
아이디어 스케치	

의자 디자인 계획서



- 의자를 디자인하는 계획서를 작성해 봅시다.

• 학교 정원이나 운동장에 의자가 필요하다고 생각한 점

예) 운동장에서 놀 때 가지고 다니기 편한 의자가 있으면 좋겠다.

• 용도(기능)

예) 간편하여 들고 다니며 쓸 수 있는 이동식 의자

• 모양과 색

예) 크기가 작아서 접고 펼 수 있는 모양, 노란색

• 의자 모형의 재료

예) 우드록, 나무젓가락, 이쑤시개, 아크릴 물감, 가위, 풀

아이디어 스케치





- 로봇을 디자인하는 계획서를 작성해 봅시다.

• 학교생활에서 불편했던 점이나 개선이 필요하다고 생각한 점

.....

• 문제점을 개선할 수 있는 로봇의 기능과 구조

.....

• 로봇 모형의 재료

.....

아이디어 스케치

Blank area for drawing the idea sketch.



● 로봇을 디자인하는 계획서를 작성해 봅시다.

• 학교생활에서 불편했던 점이나 개선이 필요하다고 생각한 점

예) 교실을 청소하는 것이 불편하고 힘들다.

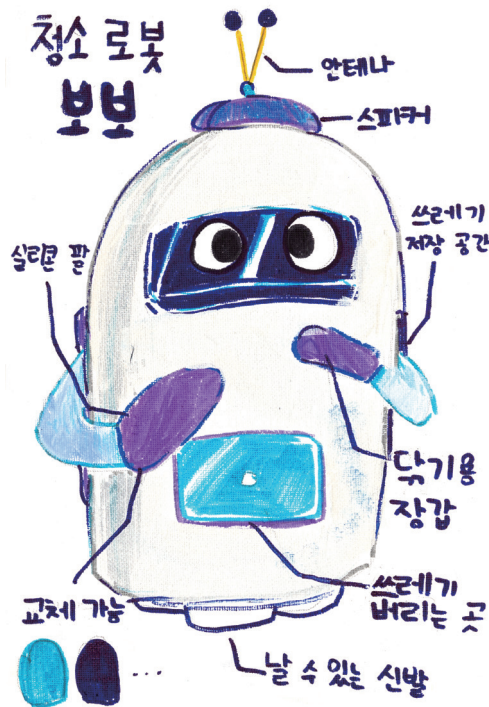
• 문제점을 개선할 수 있는 로봇의 기능과 구조

예) 교실의 지저분한 곳을 감지해서 청소하는 로봇이 있다면 주변이 깨끗하고 쾌적할 것 같다.

• 로봇 모형의 재료

예) 철사, 알루미늄 포일, 지점토, 아크릴 물감, 플라스틱 눈알, 구슬, 솜 방울

아이디어 스케치





● 생활을 아름답고 편리하게 해 주는 디자인 작품을 감상해 봅시다.

1. 다음은 무엇을 위해 디자인한 작품인지 <보기>에서 찾아 아래 빈칸에 써 보세요.(복수 응답 가능)

보기

공간 장식, 길 안내, 공기 정화, 휴식

1



클로이 가이드 봇
(나사)

길 안내

2



김태린(학생 작품)
공기 정화 로봇

공기 정화

3



리트벨트(네덜란드/1888~
1964) 적청 의자

휴식, 공간 장식





4



이주환(학생 작품)
어린이를 위한 의자

휴식, 공간 장식

2. 작품에서 편리하다고 느낀 부분과 아름답다고 느낀 부분을 써 보세요.

작품	편리하다고 느낀 부분	아름답다고 느낀 부분
	공공장소에서 시설물이나 길을 찾는 데 도움을 준다. 화면에 사진이나 영상 정보가 제공된다.	사람들에게 친근하고 안전한 모양이다. 얼굴 표정이 화면에 나타나 감정이 있는 것 같다.
	학교 안을 돌아다니며 오염된 공기를 정화해 준다.	학생들에게 친근한 귀여운 모양으로 디자인하였다.
	사람들이 쉬어갈 수 있는 휴식 공간을 만들어 준다.	단순한 선, 면, 원색으로 이루어져 있어 세련되고 조형미가 있다.
	사람들이 쉬어갈 수 있는 휴식 공간을 만들어 준다. 어린이가 편히 앉을 수 있도록 높낮이와 크기가 조절된다.	간단한 모양이지만 마치 의자가 다리를 앞으로 뻗은 것처럼 재미있는 모양으로 디자인하였다.

옛 그림 살펴보기



- 먹과 색이 조화로운 작품을 살펴봅시다.



심사정(조선/1707~1769) 딱따구리

1. 어느 시대 작품인가요?

.....

2. 작가의 이름은 무엇인가요?

.....

3. 그림에서 보이는 것들을 모두 적어 보세요.

.....

4. 그림을 본 느낌이나 생각은 어떠한가요?

.....

.....

.....

- 수묵 담채화를 그리기 위한 재료와 용구의 이름을 <보기>에서 찾아 빈칸에 쓰세요.

보기

붓, 접시, 서진, 한지/화선지, 먹물, 물감, 물통



옛 그림 살펴보기



- 먹과 색이 조화로운 작품을 살펴봅시다.



심사정(조선/1707~1769) 딱따구리

1. 어느 시대 작품인가요?

조선 시대

2. 작가의 이름은 무엇인가요?

심사정

3. 그림에서 보이는 것들을 모두 적어 보세요.

딱따구리, 매화 나무, 매화 꽃, 풀, 바위 등

4. 그림을 본 느낌이나 생각은 어떠한가요?

예 윤곽선이 없는 꽃은 부드러운 느낌을 준다.

우리나라 옛 그림이지만 색이 있어서 생동감 있게

느껴진다.

- 수묵 담채화를 그리기 위한 재료와 용구의 이름을 <보기>에서 찾아 빈칸에 쓰세요.

보기

붓, 접시, 서진, 한지/화선지, 먹물, 물감, 물통

				
붓, 물통	접시	서진, 한지/화선지	먹물	물감

우리 주변의 미술 문화 알아보기



- 우리 주변의 다양한 미술 문화를 알아보시다.

1. 내가 생각하는 미술 문화는 어떤 것인가요?

2. 미술 문화의 의미는 무엇인가요?

미술 문화란 (기 르, 지 기) 등으로 표현한 (오 르)답고 (첫 오)적인
작품이나 미술과 관련되어 이루어진 (사 흥 오 사)을 의미합니다.

3. 우리 주변의 미술 문화 가운데 직접 방문하거나 체험하며 경험할 수 있는 것은 무엇인가요?

4. 미술 문화를 직접 경험하면 좋은 점은 무엇인가요?

우리 주변의 미술 문화 알아보기



- 우리 주변의 다양한 미술 문화를 알아봅시다.

1. 내가 생각하는 미술 문화는 어떤 것인가요?

- 우리 생활 주변에 볼 수 있는 아름답고 보기 좋은 것들이 미술 문화라고 생각한다.
- 미술을 활용하여 꾸며진 물건이나 장소, 행사 등이 미술 문화이다.

2. 미술 문화의 의미는 무엇인가요?

미술 문화란 (그림, 조각) 등으로 표현한 (아름)답고 (창의)적인
작품이나 미술과 관련되어 이루어진 (생활 양식)을 의미합니다.

3. 우리 주변의 미술 문화 가운데 직접 방문하거나 체험하며 경험할 수 있는 것은 무엇인가요?

- 미술관이나 박물관에 가서 미술 문화를 경험할 수 있다.
- 축제 포스터, 무대 의상 등 축제에서 미술을 다양하게 활용하는 것을 볼 수 있다.
- 우리 지역을 상징하는 캐릭터나 조형물이 있다.

4. 미술 문화를 직접 경험하면 좋은 점은 무엇인가요?

- 미술 문화의 아름다움을 생생하게 느낄 수 있다.
- 미술 문화의 다양성을 경험할 수 있다.

우리 지역의 미술 문화 조사하기



- 미술 문화를 간접적으로 경험할 수 있는 방법을 알아봅시다.

미술 문화를 직접 체험하기 어려운 상황은 어떤 것이 있을까요? 이럴 때는 어떤 방법으로 미술 문화를 경험할 수 있을까요?

미술 문화를 직접 체험하기 어려운 상황 :

미술 문화를 간접 체험하는 방법 :

- 우리 지역의 미술 문화를 조사해 봅시다.

1. 우리 지역의 미술 문화를 조사할 수 있는 방법은 어떤 것이 있을까요?
인터넷에서 정보를 찾을 때는 어떤 검색어를 사용할까요?

조사 방법	검색어

2. 우리 지역에서 경험할 수 있는 미술 문화를 조사하여 정보를 정리해 봅시다.

장소 :

특징 :



- 미술 문화를 간접적으로 경험할 수 있는 방법을 알아봅시다.

미술 문화를 직접 체험하기 어려운 상황은 어떤 것이 있을까요? 이럴 때는 어떤 방법으로 미술 문화를 경험할 수 있을까요?

미술 문화를 직접 체험하기 어려운 상황 :

- 관심 있는 미술 문화인데 거리가 너무 멀어서 방문하기 어려운 경우
- 몸이 불편해서 직접 찾아가 미술 문화를 체험하기 어려운 경우

미술 문화를 간접 체험하는 방법 :

- 인터넷에서 자료를 찾거나 누리집을 방문한다.
- 책이나 인쇄 자료를 보고 미술 문화를 찾아본다.
- 다른 사람이 체험한 영상이나 글을 봅니다.

- 우리 지역의 미술 문화를 조사해 봅시다.

1. 우리 지역의 미술 문화를 조사할 수 있는 방법은 어떤 것이 있을까요?
인터넷에서 정보를 찾을 때는 어떤 검색어를 사용할까요?

조사 방법	검색어
인터넷 검색창이나 경험하고 싶은 미술 문화 누리집 방문하기	○○ 축제, ○○ 전시, ○○ 문화 행사, ○○ 조형물 등 도시나 주제를 넣어 검색한다.

2. 우리 지역에서 경험할 수 있는 미술 문화를 조사하여 정보를 정리해 봅시다.

장소 : 국립중앙박물관

특징 : 다양한 유물과 작품을 전시해서 우리나라의 역사와 문화를 한눈에 볼 수 있다. 언제든지 가서 볼 수 있는 상설 전시가 있고, 특별한 미술 문화를 경험할 수 있는 특별 전시가 있다. 뿐만 아니라 박물관 안의 공연장에서 하는 공연을 통해 미술 문화를 경험할 수 있고, 야외 조각, 건축물 등을 통해서도 다양한 미술 문화를 만날 수 있다.

미술 문화 체험 작품 소개글 쓰기



- 미술 문화 참여 작품을 만들어 소개하고 친구들의 작품을 감상해 봅시다.

1. 미술 문화를 체험한 후 보거나 느낀 것을 담아 천 주머니를 꾸며 보세요.



2. 자신의 작품을 다른 친구들에게 소개하는 글을 써 보세요.

미술 문화 체험 작품 소개글 쓰기



● 미술 문화 참여 작품을 만들어 소개하고 친구들의 작품을 감상해 봅시다.

1. 미술 문화를 체험한 후 보거나 느낀 것을 담아 천 주머니를 꾸며 보세요.



2. 자신의 작품을 다른 친구들에게 소개하는 글을 써 보세요.

예) 지난여름 가족들과 전주 벽화 마을에 가서 아름다운 벽화들을 보았다. 그때 벽화 마을에서 보았던 벽화 그림을 떠올려 천 필통을 꾸며 보았다. 필통을 볼 때마다 미술 문화를 경험한 기억이 생생하게 떠오르는 것 같다.